



臺南市登革熱疫情週報

2020/9/13 — 2020/9/19 (Week 38, 2020)

(一)全國疫情

2020年登革熱全國確定病例數：(1月1日起，依發病日計)

- 本土病例數：21
- 境外移入病例數：58

(二)台南市疫情(第三十八週)

登革熱：

- 新增 0 例本土病例
- 新增 0 例境外移入

屈公病：

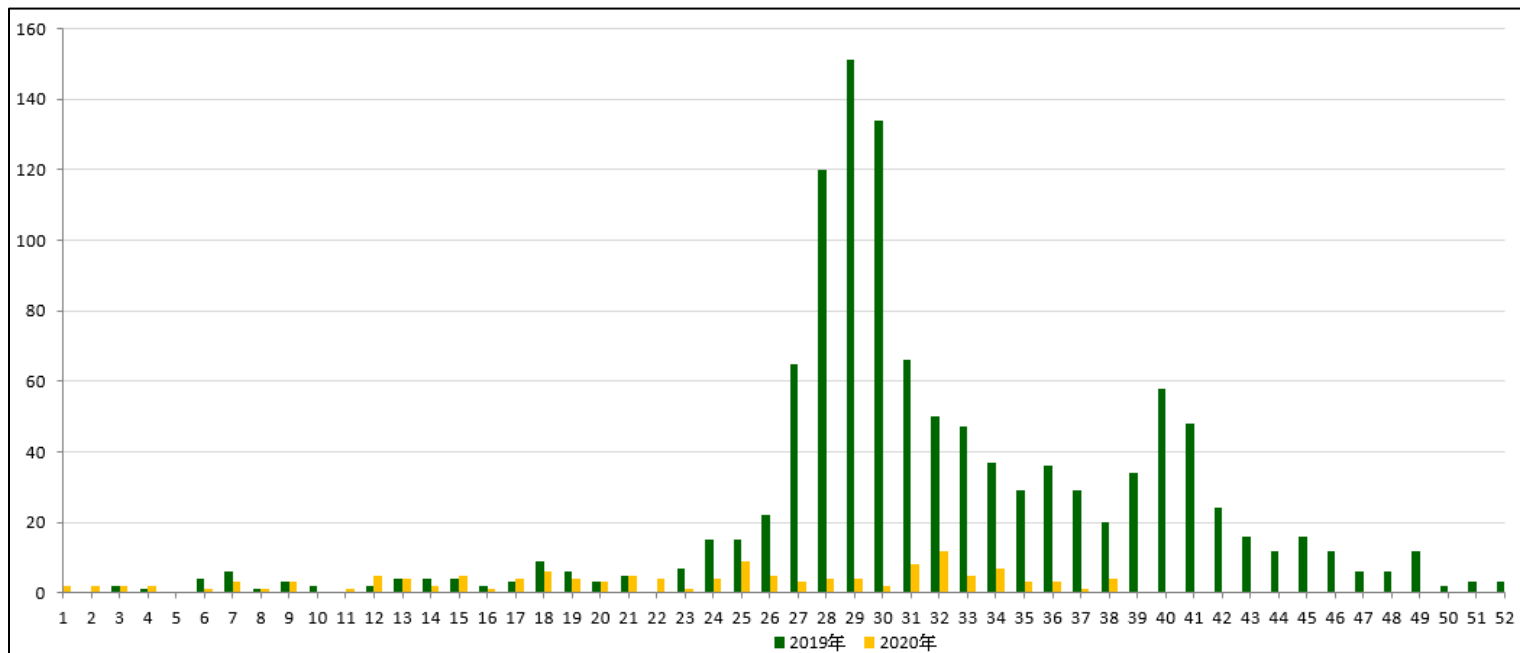
- 新增 0 例本土病例
- 新增 0 例境外移入

本市 2020 年至第 38 週
確定病例及同期比較(依發病日計)

發病年	登革熱			屈公病		
	本土	境外	總計	本土	境外	總計
2015	15716	11	15727	0	0	0
2016	9	18	27	0	0	0
2017	0	14	14	0	1	1
2018	1	14	15	0	1	1
2019	26	34	60	0	0	0
2020	0	5	5	0	1	1

國際間旅遊疫情建議

第一級(注意)：柬埔寨、印度、印尼、寮國、馬來西亞、馬爾地夫、緬甸、菲律賓、新加坡、斯里蘭卡、泰國、越南、中國大陸(雲南省、江西省、廣東省)



2019年/2020年第1-38週本土通報數同期比較

二、臺南市病媒蚊密度調查

09/13~09/19(第 38 週) 病媒蚊密度調查共完成 218 里次

09/06~09/12(第 37 週) 病媒蚊密度調查共完成 224 里次，里次級數分布如下：

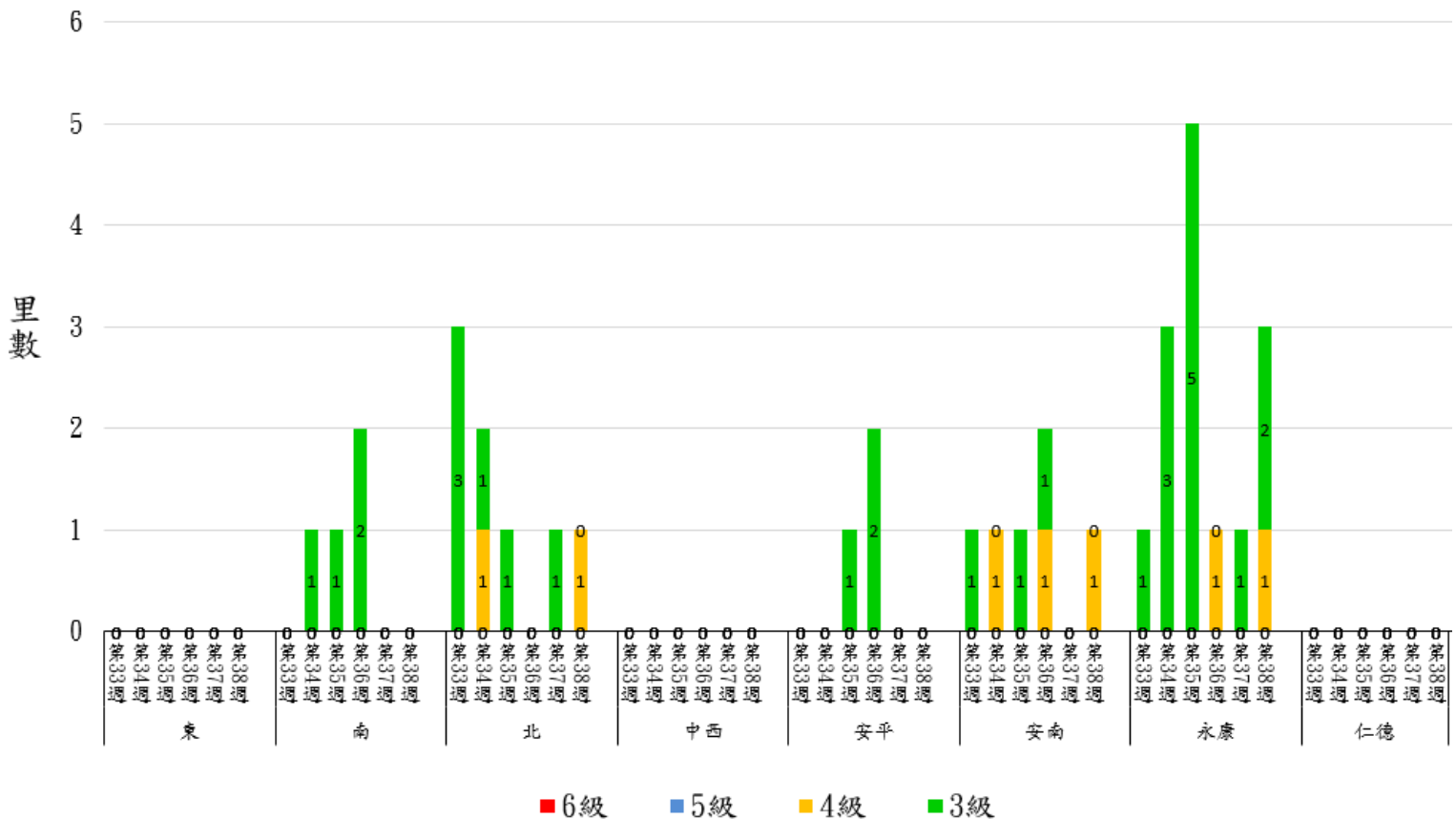
級數 日期	★0 級	1 級	2 級	3 級	4 級	5 級	6 級
09/13-09/19 (第 38 週)	114 里次 (52.29%)	78 里次 (35.78%)	21 里次 (9.63%)	2 里次 (0.92%)	3 里次 (1.38%)	0 里次 (0%)	0 里次 (0%)
09/06-09/12 (第 37 週)	132 里次 (58.93%)	80 里次 (35.71%)	10 里次 (4.46%)	2 里次 (0.89%)	0 里次 (0%)	0 里次 (0%)	0 里次 (0%)
最近 2 週 增減百分比	-6.64%	+0.07%	+5.17%	+0.03%	+1.38%	0%	0%

第 38 週：3 級-永康區三民里、永康區王行里

4 級-北區成功里、永康區塩行里、安南區鹿耳里(預計下週複查)

第 37 週：北區成功里(複查 0 級)、永康區塩洲里(複查 1 級)

109 年第 33 週至第 38 週臺南市監測區密度調查布氏級數 3 至 6 級比較圖



★請區公所針對 1 級以上里別加強民眾衛教及孳生源清除。


*當週百分比=當週各級數之里次/當週調查總完成里次


三、臺南市熱區誘卵桶監測


目前監測 10 個監測區（東區、南區、北區、中西區、安平區、安南區、永康區、仁德區、新營區、歸仁區）271 里共 3,252 點。

★監測日期：2020/09/13~2020/09/19(第 38 週)

★陽性點：1576(陽性率 48.5%)

：連續兩週卵數>250 粒里別，計 1 里

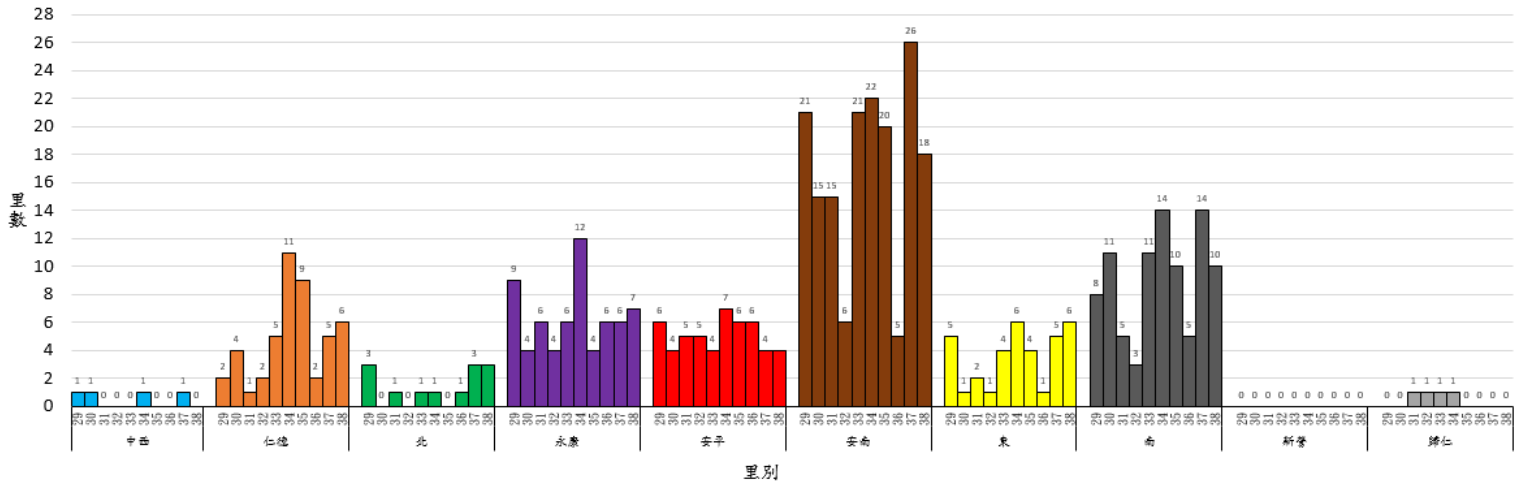
：連續兩週陽性率>40%里別，計 92 里

：連續兩週陽性率>60%里別，計 35 里

區別	里數	卵數 >250 粒	里數	陽性率>40%	里數	陽性率>60%
中西區	0		10	大涼里、光賢里、藥王里、府前里、 淺草里、南門里、西湖里、兌悅里、 西賢里、小西門里	0	
仁德區	0		9	仁義里、土庫里、後壁里、太子裡、 一甲里、上崙里、新田里、二行里、 保安里	6	仁和里、仁德里、中洲里、 大甲里、成功里、文賢里
北區	0		18	合興里、文元里、立人里、福德里、 雙安里、公園里、北門里、重興里、 仁愛里、振興里、中樓里、東興里、 永祥里、和順里、元美里、大港里、 成功里、賢北里	3	長勝里、大興里、力行里
永康區	0		22	復國里、塩行里、安康里、北興里、 大橋里、五王里、光復里、二王里、 復華里、永明里、蔦松里、烏竹里、 東灣里、中興里、永康里、西勢里、 復興里、甲頂里、勝利里、龍潭里、 中華里、成功里	7	塩洲里、塩興里、三合里、 建國里、王行里、大灣里、 東橋里
安平區	0		8	育平里、平安里、天妃里、平通里、 王城里、華平里、怡平里、金城里	4	建平里、國平里、億載里、 漁光里
安南區	0		26	城南里、頂安里、淵東里、溪北里、 國安里、安東里、城西里、淵中里、 海南里、安慶里、青草里、安西里、 溪東里、溪頂里、安富里、砂崙里、 海東里、淵西里、布袋里、學東里、 安順里、城中里、溪心里、海西里、 城東里、梅花里	18	南興里、四草里、長安里、 公塭里、安和里、城北里、 總頭里、州南里、州北里、 顯宮里、公親里、原佃里、 新順里、鹿耳里、東和里、 塩田里、佃東里、佃西里
東區	1	崇明里	26	大福里、泉南里、文聖里、崇德里、 崇文里、崇誨里、新東里、大同里、 忠孝里、成大里、大智里、崇信里、 小東里、中西里、龍山里、東智里、 莊敬里、東明里、路東里、虎尾里、 東聖里、東光里、大學里、東安里、 和平里、衛國里	6	崇善里、裕聖里、仁和里、 自強里、富強里、德高里
南區	0		16	佛壇里、文南里、新昌里、大恩里、 新興里、鹽埕里、南都里、大成里、 南華里、明亮里、文華里、光明里、 建南里、喜南里、永寧里、田寮里	10	松安里、同安里、省躬里、 竹溪里、喜北里、國宅里、 鯤鯨里、郡南里、金華里、 興農里

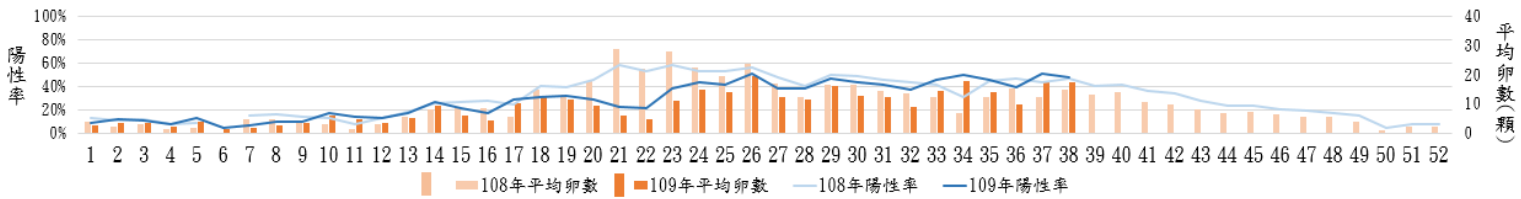
新營區	1	忠政里	2	王公里、永平里	0	
歸仁區	2	新厝里 文化里	4	看西里、許厝里、南保里、辜厝里	0	

109年第29週至第38週臺南市監測區誘卵桶監測陽性率高於60%各區里數比較圖

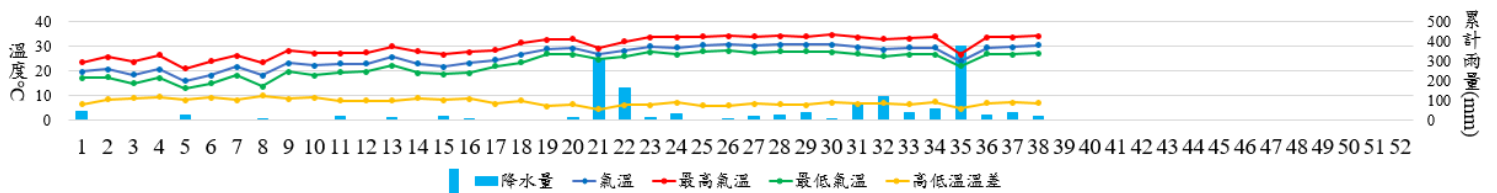


四、臺南市 108 年與 109 年誘卵桶監測區同期比較

臺南市監測區誘卵桶陽性率與平均卵數趨勢比較圖(108年與109年)



109年臺南市週平均溫度與累計雨量



(備註)108 年第 38 週人口密集區社區環境誘卵桶監測佈點為 3,096；109 年為 3,252 點。

致～市民防疫小叮嚀

- ★109 年第 38 週本市人口密集區病媒蚊密度調查達 3 級以上里別為 3 級-永康區三民里、永康區王行里；4 級-北區成功里、永康區塩行里、安南區鹿耳里(預計下週複查)；第 37 週本市人口密集區病媒蚊密度調查達 3 級以上里別為北區成功里(複查 0 級)、永康區塩洲里(複查 1 級)。登革熱防治中心將持續針對誘卵桶陽性率仍大於 60%之里別進行複查，並提供環保局做為規劃預防性戶外環境防治參考。請里鄰長動員社區民眾清除積水容器，避免病媒蚊孳生；倘有疑似登革熱症狀請儘速就醫，避免潛伏期遭病媒蚊叮咬散播登革熱病毒於社區，造成疫情於環境中爆發。
- ★已進入初秋氣候，但白天仍氣溫高，適合蚊蟲活動，請民眾落實「巡、倒、清、刷」，澈底清除家戶內外輪胎、鐵鋁罐、帆布、寶特瓶、盆栽墊盤等積水容器，使用中的儲水容器則務必刷洗並加蓋或加掛細紗網，並清除陽台、頂樓及屋簷排水槽積水，避免病媒蚊孳生及感染登革熱的風險。
- ★請民眾加強注意，至柬埔寨、印度、印尼、寮國、馬來西亞、馬爾地夫、緬甸、菲律賓、新加坡、斯里蘭卡、泰國、越南探親旅遊時，在出國前需清除居家積水容器避免孳生病媒蚊；出國中需做好防蚊措施，使用合格防蚊液，穿著淺色長袖衣褲；返國後 14 天內做好自主健康管理，發現疑似症狀時勿返回社區，避免病毒於社區擴散，請立即就醫主動告知醫師相關旅遊史，以利及早診斷治療及早防治，避免家人及社區民眾染病。另請民眾有疫區相關旅遊史時，雖進行登革熱快篩為陰性時仍不可輕忽，請於家中多休息一天，待衛生單位通知實驗室完整報告，才可研判有無登革熱，因登革熱快篩是初步篩檢，仍需以實驗室報告為主。
- ★請民眾及人力仲介業者加強注意，自東南亞及南亞國家返台後 14 天內有發燒等症狀時請立即就醫，並通報衛生單位。另請醫療院所醫師發現外籍學生、新住民、外籍移工或一般民眾就醫，有登革熱流行地區旅遊史時，請進行登革熱 NS1 快篩（快篩陰性及陽性皆需進行傳染病通報），俾利衛生單位及早進行相關防治作為，避免境外移入病例的病毒於社區中擴散而導致本土病例發生，危害民眾的健康。

～請落實住家內(外)環境積水容器「巡、倒、清、刷」，以免孳生蚊蟲也避免受罰～

臺南市政府登革熱防治中心提供